

# Скритата икономика в България през 2013 г.

Кръгла маса  
Българска телеграфна агенция  
София, България  
20.11.2013 г.

Мартин Цанов  
Анализатор  
Икономическа програма



## Съдържание

- Макроикономически преглед
- Индекси на скритата икономика за 2013 г.:  
компоненти и динамика
- Противодействие на скритата икономика в  
България

## *Макроекономически преглед*

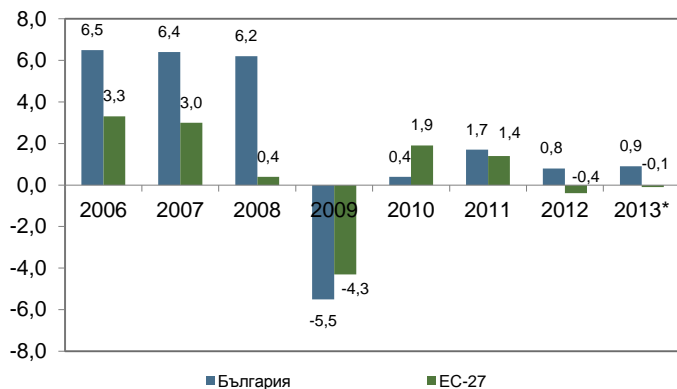
# Основни икономически тенденции (1)

## Преглед

- Спад в конкурентоспособността според Годишника на световната конкурентоспособност
- Най-слабото представяне на страната, откакто е включена в изследването през 2006 г.
- Фискално стабилна, отворена и ориентирана към износ икономика
- Изоставане по всички дългосрочни фактори на конкурентоспособността
- Структурни проблеми на трудовия пазар, корупционни практики и слаба институционална рамка

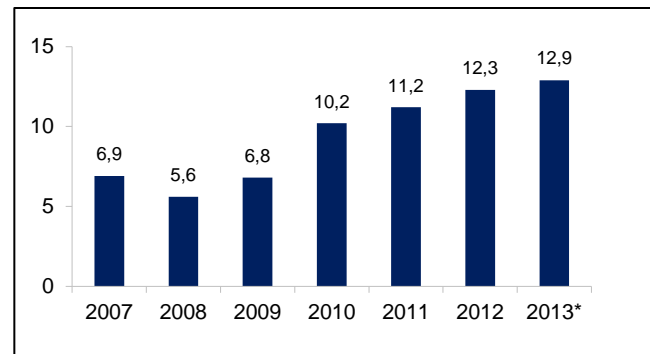
# Основни икономически тенденции (2)

Фигура 1: Реален ръст на БВП (% промяна на годишна основа)



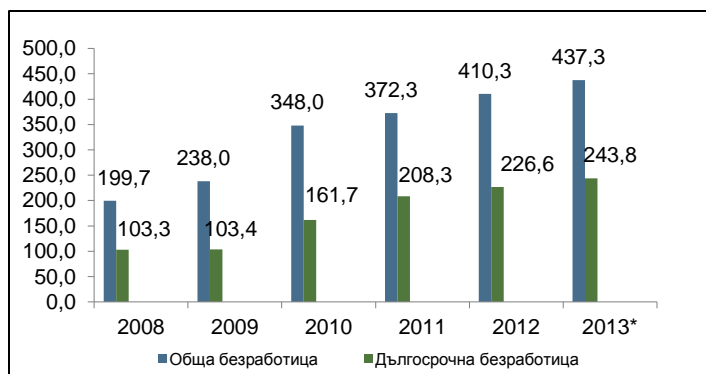
Забележка: \* прогноза  
Източник: Евростат.

Фигура 2: Ниво на безработица (%)



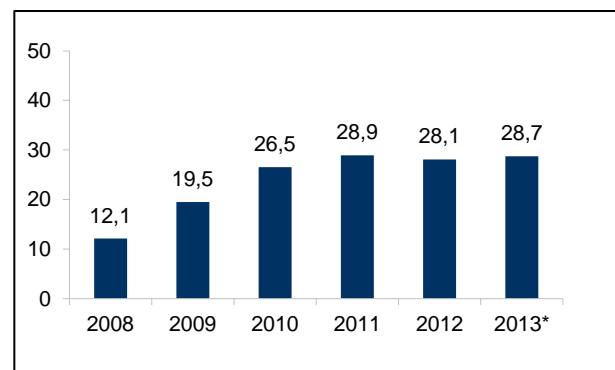
Забележка: \* към третото тримесечие на 2013 г.  
Източник: НСИ.

Фигура 3: Дял на дългосрочната безработица (хил. души)



Забележка: \* към третото тримесечие на 2013 г.  
Източник: НСИ.

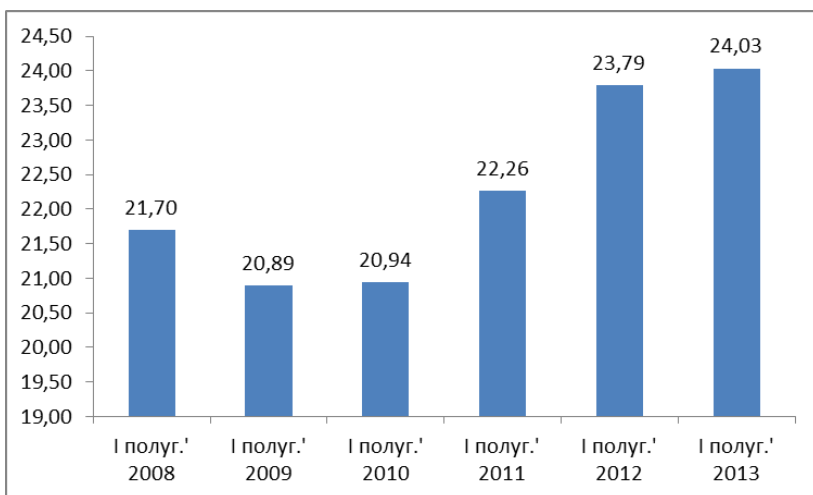
Фигура 4: Дял на младежката от общата безработица (%)



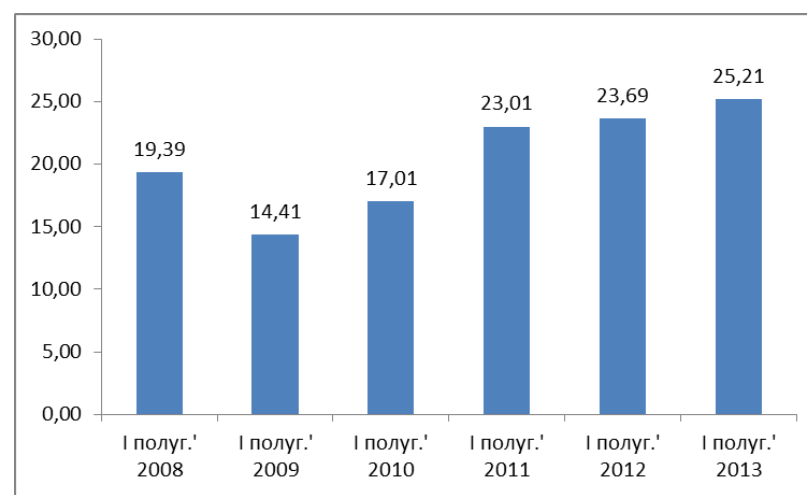
Забележка: \* към третото тримесечие на 2013 г.  
Източник: НСИ.

## Основни икономически тенденции (3)

Фигура 5: Потребление на домакинствата за I-во полугодие 2008-2013 (млрд. лев)



Фигура 6: Износ за I-во полугодие 2008-2013 (млрд. лев)



## Основни икономически тенденции (4)

Ключови икономически тенденции с ефект върху развитието на скритата икономика

- Бедност, тежки условия на пазара на труда и обща икономическа стагнация
- Широко разпространени практики на сезонни и неформални трудови отношения
- Ниската производителност не предполага възможности за значително увеличение на доходите

*Индекси на скритата икономика за 2013 г.:  
компоненти и динамика*



## Индекси на скритата икономика за 2013 г.

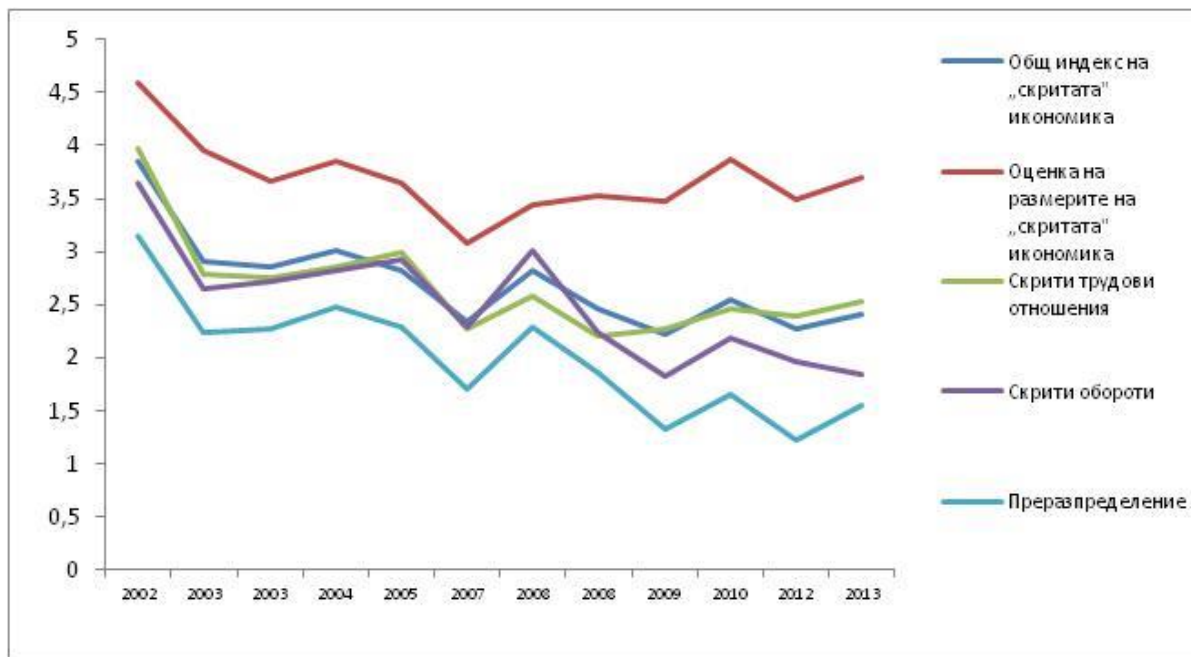
### Тенденция към повишаване през 2013 г.:

*Индекса на скритата икономика при бизнеса и*

*Индекса на недеklarираната икономическа активност на населението*  
**регистрират повишаване.**

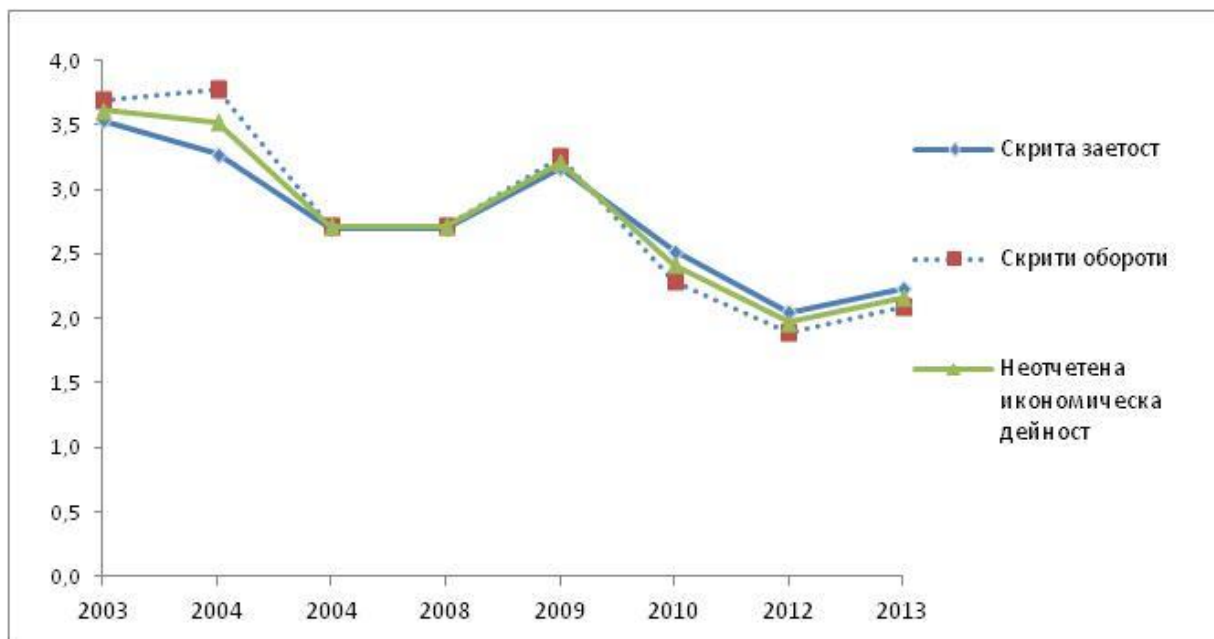
# Индекс на скритата икономика при бизнеса

Фигура 7: Индекс на скритата икономика при бизнеса 2002 г.-2013 г.



# Индекс на недеklarираната икономическа дейност на населението

Фигура 8: Индекс на недеklarираната икономическа дейност на населението 2003 г.-2013г.

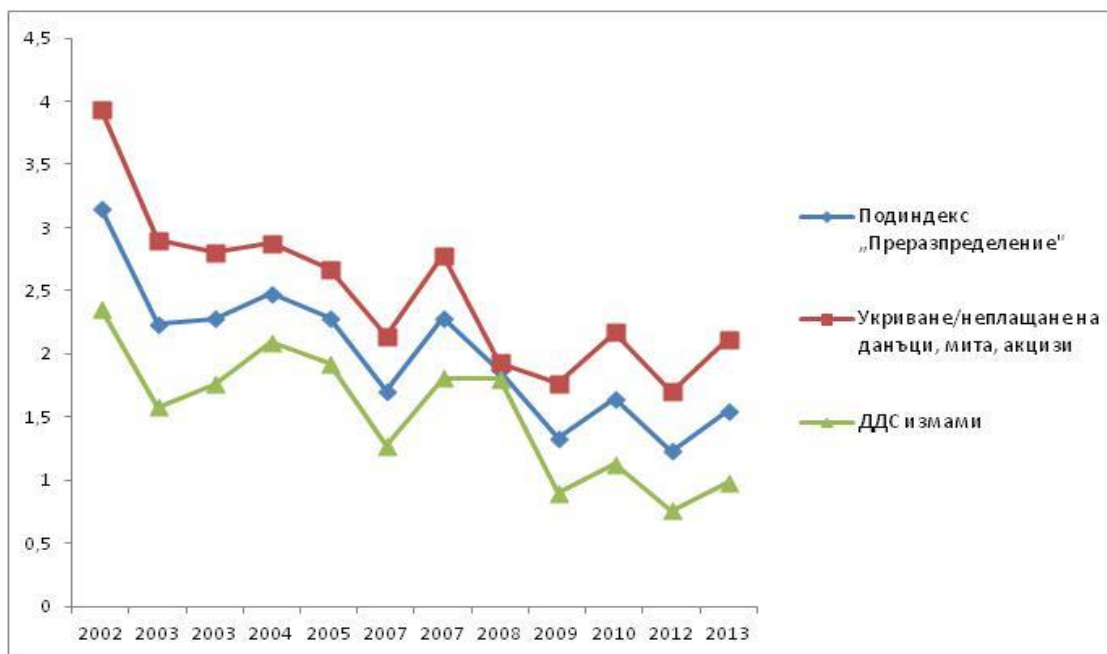


## Фокус върху основни компоненти

- 1.Скрити обороти и скрито преразпределение** - обхваща практиката да се укриват обороти/ да не се плащат данъци, мита, акцизи от страна на фирмите
- 2.Скрити трудови отношения** - отразява разпространението на практиката да се наемат работници без трудови договори, или с договори със скрити клаузи

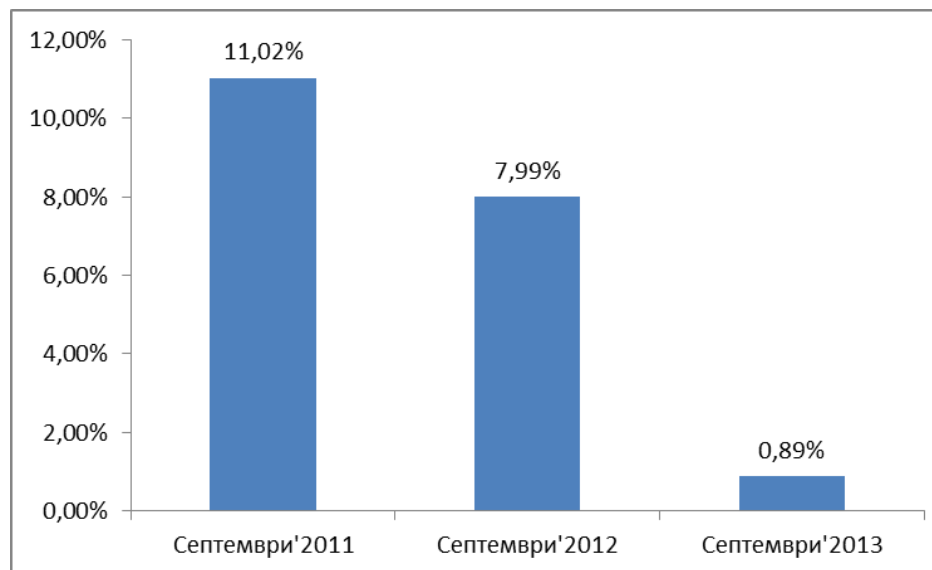
# Укриване на данъци и неплащане на мита и акцизи (1)

Фигура 9: Динамика на подиндекс “Преразпределение” и неговите компоненти



## Укриване на данъци и неплащане на мита и акцизи (2)

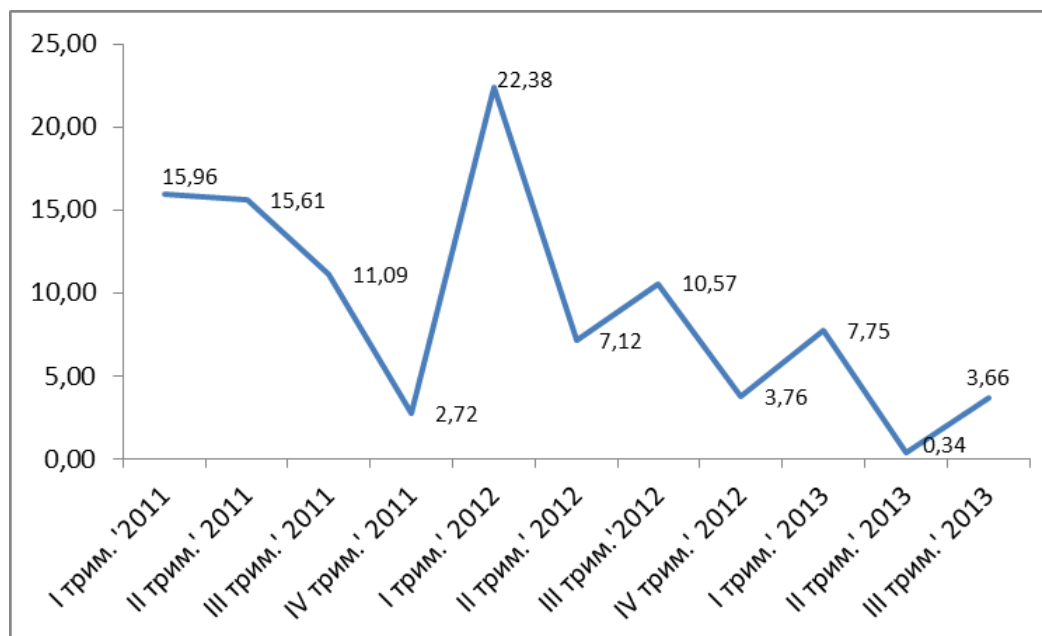
Фигура 10: Ръст на данъчните приходи спрямо предходната година (%)\*



Забележка: \*ръст на приходи събрани за годината към месец септември на съответната година

# Укриване на данъци и неплащане на мита и акцизи (3)

Фигура 11: Ръст на приходите от ДДС и акцизи по тримесечие за 2011 г. - 2013 г. (%)\*



Забележка: \*ръст на приходи събрани за съответното тримесечие спрямо приходите от същото тримесечие на предходната година

# Укриване на данъци и неплащане на мита и акцизи (4)

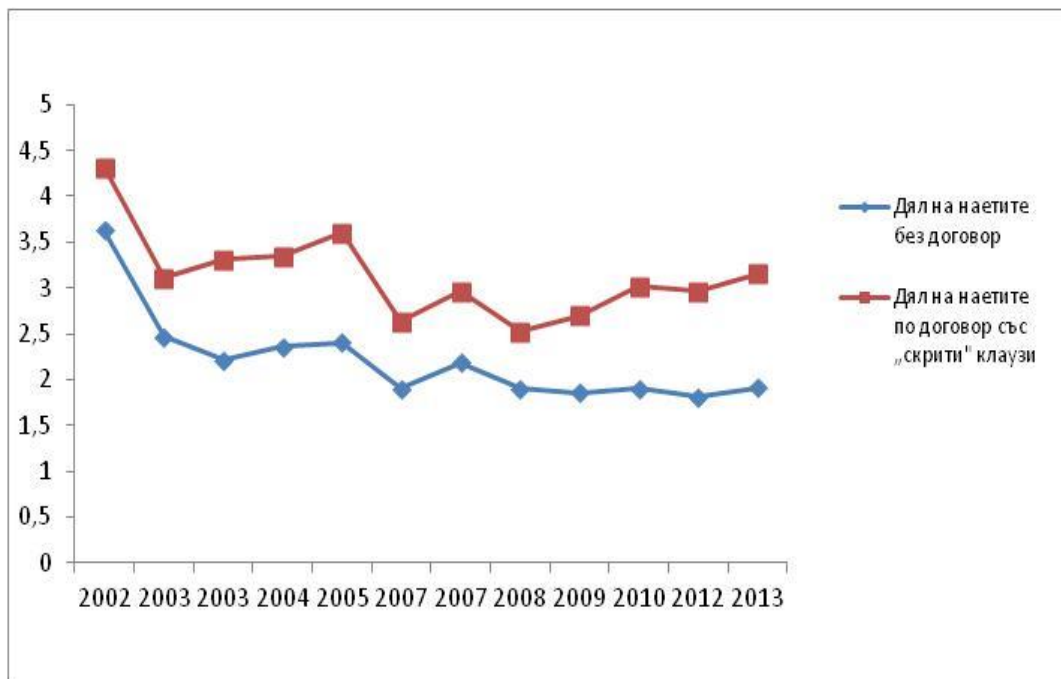
## Основни изводи:

- Според ЕК: 1.2 млрд. лева годишно загуби от ДДС измами
- Отслабване на положителната тенденция на нарастване на данъчните приходи след 2009 г.
- Неустойчив ефект от контролните мерки при липсата на позитивни стимули
- Ефект на дефлацията върху номиналната стойност на данъчните приходи
- Отрицателен ефект върху работата на приходните агенции от смяната на изпълнителната власт и кадровите промени в администрацията



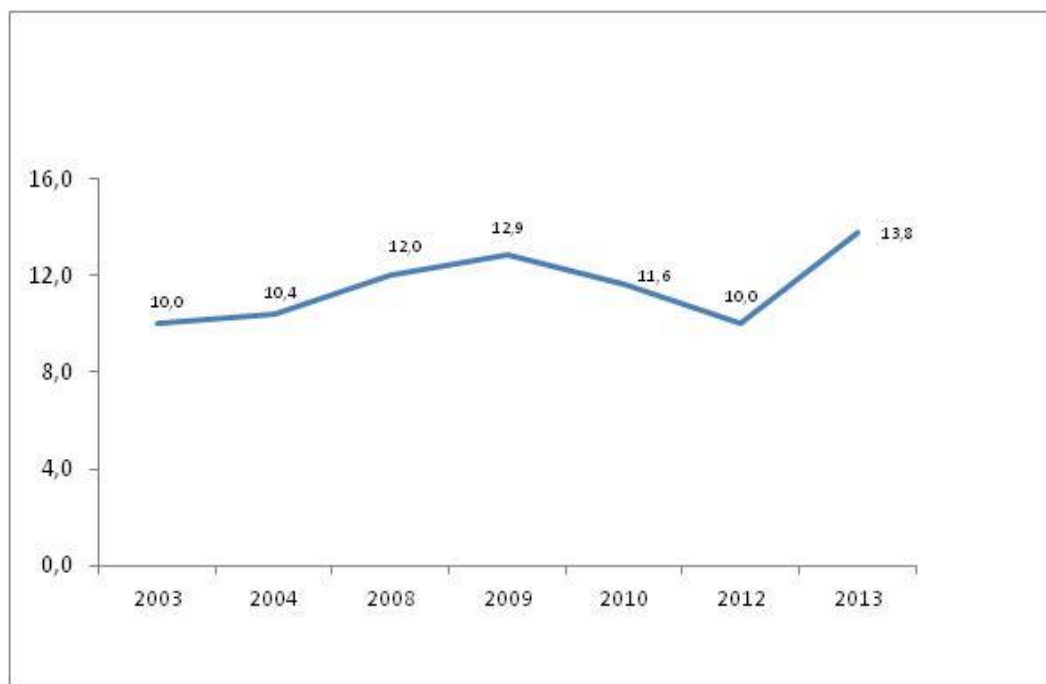
# Скрити трудови отношения (1)

Фигура 12: Динамика на индексите “Наети без договор “ и “По договор със скрити клаузи”



## Скрити трудови отношения (2)

Фигура 13: Случаи на изплатено по-високо възнаграждение от записаното в договора (%)



## Скрити трудови отношения (3)

Таблица 1: Стойност на социални осигуровки от основната работа на зетите (%)

Вид договор	2003	2004	2008	2009	2010	2012	2013
Върху минималния осигурителен праг, независимо, че общата сума на възнаграждението ми е по-голяма	12,1	13,4	13,5	12,9	10,3	9,0	12,6
Върху минималния осигурителен праг, което е действителното възнаграждение, което получавам	10,3	14,3	9,5	12,6	5,9	7,0	5,2
Върху сумата, вписана в договора ми, независимо, че общата сума на възнаграждението ми е по-голяма	6,7	8,3	15,0	15,5	8,4	13,0	15,3
Върху сумата, вписана в договора ми, което е действителното възнаграждение, което получавам	68,3	63,4	61,8	56,2	67,0	67,0	63,8
Други	2,6	0,6	0,3	2,8	1,5	4,0	3,1
<b>База</b>	<b>348</b>	<b>314</b>	<b>378</b>	<b>395</b>	<b>466</b>	<b>420</b>	<b>505</b>

Таблица 2: Дял на работещите без трудови договори на основна и допълнителна работа (%)

Вид договор	2003	2004	2008	2009	2010	2012	2013
Без трудов договор – основна работа	6,0	5,9	5,6	5,9	3,4	3,0	4,0
Без трудов договор – допълнителна работа	77,4	59,1	51,5	51,0	38,1	29,0	32,2

## Скрити трудови отношения (4)

### Основни изводи:

- Практиката на наемане на работници без трудов договор и случаите на наемане по договор със скрити клаузи се увеличават за първи път от 2009 г. насам
- 13.8% от населението отбелязват, че са получавали възнаграждения, по-високи от записаното в договора им (най-висок процент от 2002 г.)
- Негативно въздействие върху социалноосигурителната система от широкото разпространение на практиката да не се обявява реалното заплащане
- 245,6 млн лева. загуби за националния бюджет от неплатени здравни и социални осигуровки

# *Противодействие на скритата икономика в България*

# Оценка на отчетните механизми на регулаторните органи (1)

- Национална агенция по приходите (НАП)
- Главна инспекция по труда (ГИТ)
- Агенция „Митници“
- Други регулаторни агенции: Дирекция за национален строителен контрол (ДНСК), Национален осигурителен институт (НОИ), Комисия за финансов надзор (КФН), Българска народна банка (БНБ), Българска агенция по безопасност на храните (БАБХ), Изпълнителна агенция по горите (ИАГ), Изпълнителна агенция по лекарствата (ИАЛ), Регионални здравни инспекции (РЗИ), Регионални инспекции по околната среда и водите (РИОСВ)

## Оценка на отчетните механизми на регулаторните органи (2)

### Основни елементи на отчет:

- Информация за персонала, бюджета и типа на управление
- Информация за контролните функции
- Отчет на дейността на информационния център, включително сигнали от граждани
- Предприети действия в резултат от сигнали и оплаквания за неофициални/непозволени дейности
- Доклади от проверки и резултати на специфични регулаторни дейности

# Политики и мерки срещу скритата икономика

- **Политики срещу укриването на данъци в Европа:**
  - Добри практики от различни страни членки на Европейски съюз
  - Ниво Европейски съюз
- **Промени, предвидени в Бюджет 2014 г.:**
  - Обратно начисляване на ДДС при сделки със зърнопроизводители в страната
  - Засилване на фискалния контрол върху вносните стоки от ЕС от високорисков тип
  - Изпълнение на ДДС при касово плащане



## Политики и мерки срещу скритата икономика - препоръки

- Увеличаването на броя на електронните разплащания и въвеждане на електронно правителство
- Подобряване на прилагането на анти-монополното законодателство
- Законодателни промени за прекратяване на практиката за обявяване на несъстоятелност със задна дата
- Напредък в борбата с корупцията, организираната престъпност и ефективността на съдебната система

*Благодаря за вниманието!*

[martin.tsanov@csd.bg](mailto:martin.tsanov@csd.bg)

[www.csd.bg](http://www.csd.bg)